

การบาดเจ็บที่สมอง คืออะไร



brain injury AUSTRALIA
www.braininjuryaustralia.org.au

การบาดเจ็บที่สมอง บางครั้งเรียกว่า Acquired Brain Injury หมายถึงความเสียหายใด ๆ ต่อสมองที่เกิดขึ้นภายหลังไม่ได้เป็นมาแต่กำเนิด ความเสียหายอาจเกิดจากอุบัติเหตุหรือการบาดเจ็บ โรคหลอดเลือดสมอง โรคหรือการติดเชื้อ หรือเครื่องดื่มแอลกอฮอล์และยาอื่น ๆ

ชาวออสเตรเลียกว่า 700,000 คนได้รับการบาดเจ็บที่สมอง เนื่องจากสมองควบคุมทุกส่วนของร่างกายการบาดเจ็บจึงไม่เพียงแต่ส่งผลต่อวิถีคิดหรือพฤติกรรมของบุคคลเท่านั้น แต่ยังรวมถึงการทำงานของร่างกายด้วย

เพราะว่าไม่มีใครที่จะเหมือนกันโดยสิ้นเชิง การบาดเจ็บที่สมองในแต่ละกรณีอาจมีผลกระทบแตกต่างกัน การฟื้นตัวจากการบาดเจ็บที่สมองอาจใช้เวลาไม่นานสำหรับบางคนหรือใช้เวลานานสำหรับคนอื่น ๆ บางคนไม่สามารถฟื้นตัวกลับสู่ภาวะปกติจากการบาดเจ็บที่สมอง



สาเหตุส่วนใหญ่ของการบาดเจ็บที่สมอง

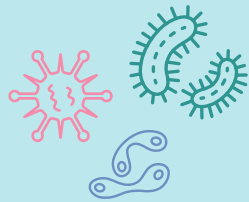


เนื้องอก

เนื้องอกคือการเจริญเติบโตที่ผิดปกติของเซลล์ ซึ่งก่อตัวเป็นก้อนหรือกลุ่มก้อน www.cancercouncil.com.au/brain-cancer/#tumour

การติดเชื้อ

สมองก็เช่นเดียวกับส่วนอื่น ๆ ของร่างกายอาจเกิดการติดเชื้อได้ ส่วนใหญ่เกิดจากเชื้อไวรัสหรือแบคทีเรีย การติดเชื้ออาจทำให้สมองบวมซึ่งส่งผลให้เกิดความเสียหายได้



โรคหลอดเลือดสมอง

สมองต้องการเลือดในการทำงาน โรคหลอดเลือดสมองคือภาวะที่สมองขาดเลือดไปเลี้ยงเนื่องจากก้อนเลือดอุดตัน (ลิ่มเลือด) หรือมีเลือดออก หากต้องการเรียนรู้เพิ่มเติมเกี่ยวกับโรคหลอดเลือดสมองโปรดดูได้ที่ มูลนิธิ Stroke Foundation www.strokefoundation.org.au.



อุบัติเหตุหรือการบาดเจ็บ

ภาวะสมองบาดเจ็บ (Traumatic Brain Injury) เกิดขึ้นเมื่อศีรษะถูกกระแทกหรือถูกเขย่า จากอุบัติเหตุทางรถยนต์หรือการเล่นกีฬา จากการหกล้มหรือการถูกทำร้ายร่างกาย การถูกกระทบกระแทกเป็นกรณีสมองบาดเจ็บประเภทที่ไม่รุนแรง

เครื่องดื่มแอลกอฮอล์และยาอื่น ๆ

การดื่มแอลกอฮอล์หรือใช้ยาอื่น ๆ มากเกินไปสามารถทำลายสมองได้ สำหรับข้อมูลเพิ่มเติมเกี่ยวกับแนวทางปฏิบัติเพื่อลดความเสี่ยงต่อสุขภาพจากการดื่มแอลกอฮอล์ของออสเตรเลีย (Australian Alcohol Guidelines) โปรดดูได้ที่ www.health.gov.au/news/australian-alcohol-guidelines-revised.



โรคต่าง ๆ

โรคบางชนิดอาจทำให้สมองส่วนต่าง ๆ หยุดทำงานหรือตายลงได้ โรคเหล่านี้เป็นกลุ่มโรคที่เกิดจากความเสื่อมของเซลล์ประสาท (neurodegenerative diseases) ซึ่งรวมถึงโรคฮันติงตัน (Huntington's disease) โรคพาร์กินสัน (Parkinson's disease) และโรคอัลไซเมอร์ (Alzheimer's disease) สำหรับข้อมูลเพิ่มเติมเกี่ยวกับโรคเหล่านี้โปรดดูได้ที่ มูลนิธิ Brain Foundation www.brainfoundation.org.au.

ภาวะพร่องออกซิเจน/ภาวะขาดออกซิเจน

สมองต้องการออกซิเจนในการทำงาน ภาวะขาดออกซิเจนเกิดขึ้นเมื่อการส่งออกซิเจนไปยังสมองหยุดลง ภาวะพร่องออกซิเจนเกิดขึ้นเมื่อปริมาณออกซิเจนไปเลี้ยงสมองไม่เพียงพอ ภาวะขาดออกซิเจนหรือภาวะพร่องออกซิเจน อาจเกิดจากภาวะหัวใจวายหรือหอบหืดกำเริบ รอดชีวิตจากการจมน้ำ การบีบคอและการใช้ยาเกินขนาด

ผลกระทบและประสบการณ์

ผู้ที่ได้รับการบาดเจ็บที่สมองอาจได้รับผลกระทบทางกายภาพ ซึ่งอาจรวมถึง

- อัมพาต (การสูญเสียความสามารถในการควบคุมกล้ามเนื้อในส่วนหนึ่งของร่างกาย)
- สูญเสียความสมดุลหรือการประสานงาน
- ความเหนื่อยล้าทางร่างกายและจิตใจ
- ปวด
- อาการชัก (การบาดเจ็บทำให้เกิดการเปลี่ยนแปลงของคลื่นไฟฟ้าสมอง)
- สูญเสียความรู้สึกของการรับรสหรือการรับกลิ่น
- ปัญหาในการมองเห็นหรือการได้ยิน
- ปัญหาในการพูด

ผู้ที่ได้รับการบาดเจ็บที่สมองอาจมีการเปลี่ยนแปลงด้านความคิดหรือการเรียนรู้ ซึ่งอาจรวมถึง

- อาการหลงลืม
- ขาดสมาธิหรือความสนใจลดลง
- ไม่สามารถกำหนดเป้าหมาย
- ไม่สามารถวางแผนการหรือจัดการอย่างเป็นระบบ
- ไม่สามารถเรียนรู้ข้อมูลใหม่หรือเรียนรู้จากความผิดพลาด



ผู้ที่ได้รับการบาดเจ็บที่สมองอาจมีปัญหาในการควบคุมอารมณ์หรือพฤติกรรมของตนเอง สิ่งนี้อาจส่งผลให้

- มีความหุนหันพลันแล่น (พูดหรือทำสิ่งต่างๆโดยไม่คิด)
- ก้าวร้าวมากขึ้นด้วยคำพูดหรือการกระทำ



ความเชื่อผิด ๆ และ ข้อเท็จจริง

ความเชื่อผิด ๆ

การบาดเจ็บที่สมองเป็นความบกพร่องทางสติปัญญา

ข้อเท็จจริง

คนส่วนใหญ่ที่มีการบาดเจ็บที่สมองจะมีระดับเขาวนปัญญาเท่ากับก่อนการบาดเจ็บ การบาดเจ็บที่สมองอาจส่งผลต่อสมรรถนะและการแสดงออกด้านเขาวนปัญญาของบุคคล

ความเชื่อผิด ๆ

การฟื้นตัวของการบาดเจ็บที่สมองจะเกิดขึ้นภายใน 2 สัปดาห์

ข้อเท็จจริง

เนื่องจากการบาดเจ็บที่สมองแต่ละกรณีมีความแตกต่างกัน การฟื้นตัวของแต่ละคนจึงแตกต่างกัน การฟื้นตัวอาจใช้เวลานานเกิน 5 ปีหลังได้รับการบาดเจ็บ

ความเชื่อผิด ๆ

ทุกคนฟื้นตัวอย่างรวดเร็วจากภาวะสมองบาดเจ็บระดับเล็กน้อย เช่นการถูกกระทบกระแทก

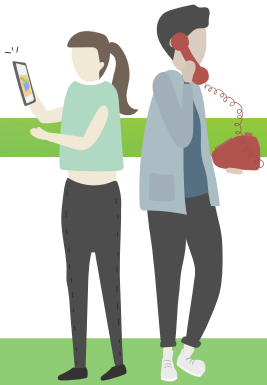
ข้อเท็จจริง

คนส่วนใหญ่ฟื้นตัวหายเป็นปกติจากภาวะสมองบาดเจ็บระดับเล็กน้อย เช่นการถูกกระทบกระแทกภายในไม่กี่วันหรือไม่กี่สัปดาห์หลังจากได้รับการบาดเจ็บ บางคนใช้เวลาฟื้นตัวหายมากกว่าจะหาย หากคุณกังวลเกี่ยวกับการฟื้นตัวจากการบาดเจ็บที่สมอง โปรดไปพบแพทย์

เกี่ยวกับ Brain Injury Australia

Brain Injury Australia ก่อตั้งขึ้นในปีค.ศ. 1986 เป็นองค์กรพิทักษ์สิทธิระดับประเทศที่เป็นตัวแทนของผู้ที่ได้รับบาดเจ็บที่สมอง ครอบครัวและผู้ดูแลพวกเขา ควบคู่ไปกับการให้คำแนะนำด้านนโยบายแก่รัฐบาลในเครือจักรภพ รัฐและเขตปกครองอิสระและหน่วยงานของรัฐ และเป็นตัวแทนของผู้ที่ได้รับบาดเจ็บที่สมองในกลุ่มต่าง ๆ ที่ให้คำปรึกษา Brain Injury Australia ยังขับเคลื่อนโครงการรณรงค์ให้ความรู้แก่ประชาชนเป็นเวลาหลายปีเพื่อสร้างความตระหนักรู้เกี่ยวกับการบาดเจ็บที่สมองและจัดให้มีการประชุมสัมมนา National Brain Injury Conference ประจำปี

สำหรับข้อมูลเพิ่มเติมโปรดดูได้ที่ www.braininjuryaustralia.org.au หรือโทร 1800 BRAIN1 (1800 272 461)



ความช่วยเหลือในรัฐหรือเขตปกครองอิสระของคุณ

หากคุณต้องการข้อมูลเพิ่มเติมเกี่ยวกับการบาดเจ็บที่สมองหรือขอความช่วยเหลือ โปรดติดต่อองค์กรที่ให้บริการในรัฐและเขตปกครองอิสระของคุณ

New South Wales

Synapse

ให้ความช่วยเหลือที่หลากหลายสำหรับผู้ที่ได้รับผลกระทบจากการบาดเจ็บที่สมอง

หมายเลขโทรศัพท์: 1800 673 074
www.synapse.org.au

Acquired Brain Injury Services NSW Inc.

เป็นนิติบุคคลไม่แสวงหากำไร ให้บริการเฉพาะด้านสำหรับผู้ได้รับการบาดเจ็บที่สมอง
โทร: (02) 9748 7372
www.abis.org.au

Australian Capital Territory

ADACAS (ACT Disability Aged Carer Advocacy Service)

ให้การสนับสนุนและข้อมูลฟรีแก่ผู้ทุพพลภาพ
โทร: (02) 6242 5060
www.adacas.org.au

Victoria

Brain Injury Matters

เป็นองค์กรพิทักษ์สิทธิและให้ความรู้แก่ชุมชนที่ดำเนินการโดยผู้ที่ได้รับการบาดเจ็บที่สมองเพื่อผู้ที่ได้รับการบาดเจ็บที่สมอง
โทร: (03) 9639 7222
www.braininjurymatters.org

Brainlink

มุ่งทำงานเพื่อปรับปรุงคุณภาพชีวิตของผู้ที่ได้รับผลกระทบจากการบาดเจ็บที่สมอง
โทร: (03) 9845 2950
หมายเลขโทรศัพท์: 1800 677 579
www.brainlink.org.au

South Australia

Brain Injury SA

เป็นองค์กรสนับสนุนในรัฐเซาท์ออสเตรเลียสำหรับผู้ที่ได้รับบาดเจ็บที่สมอง และผู้ดูแลพวกเขา
โทร: (08) 8217 7600
1300 733 049 (ผู้โทรในประเทศ)
www.braininjurysa.org.au

Queensland และ Western Australia

Synapse

ให้ความช่วยเหลือที่หลากหลายสำหรับผู้ที่ได้รับผลกระทบจากการบาดเจ็บที่สมอง
หมายเลขโทรศัพท์: 1800 673 074
www.synapse.org.au

Tasmania

Brain Injury Association of Tasmania

เป็นองค์กรเอกชนที่ไม่แสวงหากำไร ให้บริการทั่วทั้งรัฐเพื่อผู้ที่ได้รับบาดเจ็บที่สมอง ครอบครัวของพวกเขา และผู้มีส่วนได้ส่วนเสียอื่น ๆ
หมายเลขโทรศัพท์: 1300 BIATAS (1300 242 827) หรือ (03) 6230 9800
www.biat.org.au

Northern Territory

Integrated disAbility Action

เป็นองค์กรผู้บริโภคร่วมสำหรับประชากรในเขตนอร์เทิร์นเทร์ริทอรี ที่มีความทุพพลภาพ
โทร: (08) 8948 5400
www.idainc.org.au